

6. 트립 프로그램 설치 또는 차종 선택

1 트립컴퓨터 프로그램 파일 다운로드

다운로드 사이트에서 해당 차종 및 내비게이션 모델에 맞는 트립컴퓨터 프로그램 압축 파일을 다운로드 받습니다.

[R100α용 : Trip_R100α_SOR.zip] [R100용 : Trip_R100_SOR.zip]
 [R1용 : Trip_R1_SOR.zip] [ST100용 : Trip_ST100_SOR.zip]

2 압축을 풀고 파일을 SD카드에 복사

압축을 풀면 'TRIP' 이라는 폴더와 그 안에 4개의 파일이 생성됩니다. 'TRIP' 폴더 전체를 SD카드의 'IBOX' 폴더에 복사합니다.



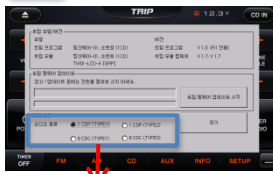
7. 오디오 사양 설정

차량 오디오의 종류(1매 CDP, 6매 CDC)에 따라서 설정을 하고 합니다. 오디오를 OFF한 상태에서 오디오 LCD 표시부의 트립 설정 버튼 을 5초 이상 누르면 트립 설정 화면이 나타납니다.

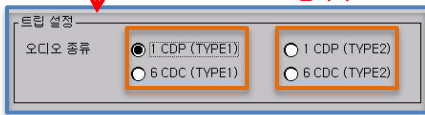
1 트립 설정 버튼을 5초 이상 누릅니다.



2 오디오 사양을 선택합니다.



만약 차량의 오디오가 1CDP이면 1CDP(TYPE1)을 선택을 하고 오디오 조장을 통해 화면이 정상적으로 나오지 않을 경우 다시 1CDP(TYPE2)를 선택 합니다. 6CDC도 1CDP와 같이 작업 합니다.



펌웨어(F/W) 업데이트 방법(필수 사항이 아님-별도 공지함)

1 업데이트 파일을 SD카드에 복사

다운로드 사이트(아이나비 쇼핑몰)에서 받은 펌웨어 업데이트 파일을 SD 카드의 'IBOX'폴더 안에 있는 'TRIP' 폴더에 복사합니다.



주의
차량사양변경 등 필요 시에만 실행합니다.
공지사항을 확인 바랍니다.



다음 단계로 넘어 가기 전 아래 사항을 준수해 주십시오.
 ● 반드시 차량의 시동을 걸고 내비게이션을 정상 동작 상태로 둡니다.
 ● 업데이트 과정 중에 내비게이션 전원은 항상 켜져 있어야 합니다.
 ● 다른 프로그램은 실행하지 않고 '트립컴퓨터' 프로그램만 실행합니다.

2 펌웨어 업데이트 실행

- 오디오 OFF 상태에서 오디오 LCD 표시부의 좌측 아래 트립 설정 버튼을 5초 이상 길게 눌러 '트립 설정' 화면이 나오게 합니다.
- '트립 펌웨어 업데이트 시작' 버튼을 누릅니다.
- 업데이트 진행 표시 막대가 모두 채워지면 '트립 펌웨어 업데이트가 완료되었습니다.'라는 메시지가 나옵니다.
- '닫기' 버튼을 눌러 창을 닫습니다.

업데이트 완료 후 SD 카드에 복사한 펌웨어 파일은 자동으로 삭제됩니다.
 펌웨어 업데이트를 다시 하려면 파일을 SD카드에 다시 복사해 넣어야 합니다.

트립컴퓨터 장착설명서

적용 차종 : 쏘렌토R

적용 내비게이션 : 아이나비 R1/R100/R100α/ST100



전용 제품을 사용하지 않으면 트립컴퓨터, 내비게이션 또는 차량에 심각한 손상을 줄 수 있습니다.

- . 이 기기는 업무용(A급) 전자파적합기기로서 판매자 또는 사용자는 이 점을 주의하시기 바라며, 가정외의 지역에서 사용하는 것을 목적으로 합니다.
- . 반드시 전문 장착점에서 설명서를 숙지하신 후 장착하십시오.
- . 반드시 적용 차량 및 내비게이션 장치에만 장착하십시오.
- . 잘못된 장착에 의한 제품, 내비게이션 장치 및 차량의 손상에 대해서는 책임지지 않습니다.
- . 차량 개조에 의해 차량 제조사가 무상 A/S를 거부하여도 이에 대해서는 책임지지 않습니다.
- . 제품 또는 차량의 사양 변경에 따라 설명서 내용 중 일부가 실제와 다를 수 있습니다.
- . 트립컴퓨터 관련 문의 : ㈜지파츠 1599-1608 cs@digiparts.co.kr

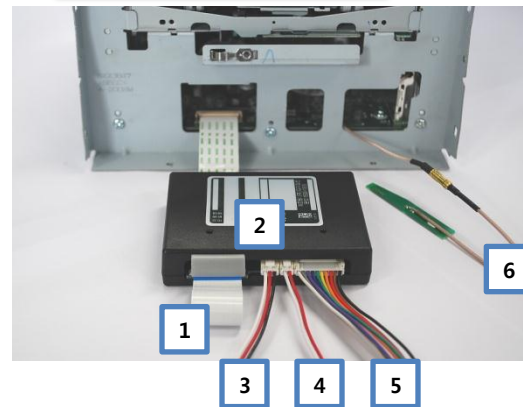


Copyright © by Digiparts, Inc.
 Rev.1.0 - 2011.12

1. 구성품 확인



2. 트립컴퓨터 연결 구성



트립컴퓨터(오디오 패널 인터페이스)는 순정 오디오의 전면 패널을 대체하여 LCD에 표시되는 오디오 화면을 내비게이션에 전달하며, 내비게이션에서 터치버튼을 입력 받아 오디오를 제어하는 기능의 제품입니다.

- 쏘렌토R 전용 필름케이블**
- 순정 오디오 필름케이블을 구성품에 포함된 쏘렌토R 전용 필름 케이블로 교체함.
- 트립컴퓨터 본체**
- 교체된 쏘렌토R 전용 필름케이블과 연결함.
- 시리얼 통신 케이블**
- 네비 트립 포트와 연결함
- 핸들 리모컨 케이블(2핀)**
- 차량 오디오 하네스와 연결함.
- 확장 버튼보드(10핀)**
- 마감재에 따른 선택 사양.
- 블루투스 안테나**
- 오디오 블루투스 케이블과 연결함.

3. 트립컴퓨터 장착

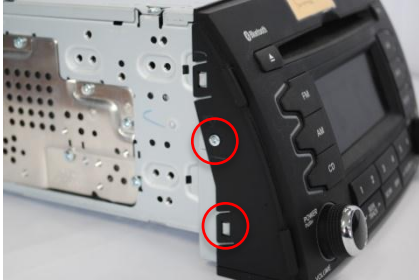


오디오투를 차량과 완전 분리 후 작업!!!

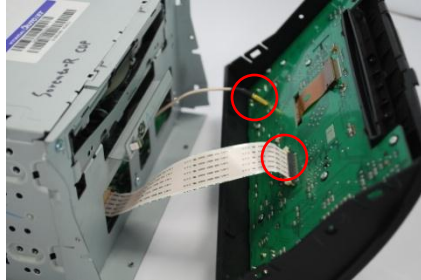
1

오디오 전면 패널 및 필름케이블 교체

오디오투 차량에서 완전히 탈거한 후 전면 패널을 분리 한 후 구성 품에 포함된 쏘렌토R 전용 필름케이블로 교체합니다.

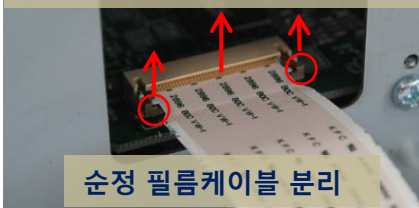


1.1 오디오 양쪽 볼트 2개와 총 8개의 후크를 드라이버 등을 사용하여 살짝 들어 엽니다.



1.2 전면 패널과 오디오 몸체와 연결된 순성 필름케이블 및 블루투스 안테나 케이블을 각각 분리 합니다.

필름케이블 상 접점 (파란색 면이 커넥터 아래로 향함)



순정 필름케이블 분리

1.3 화살표 방향으로 커넥터 양쪽 갈색 고정 고리를 위로 동시에 들어 올립니다. 무리한 힘을 가할 시 부러질 수 있으므로 주의 합니다.



순정 필름케이블 분리

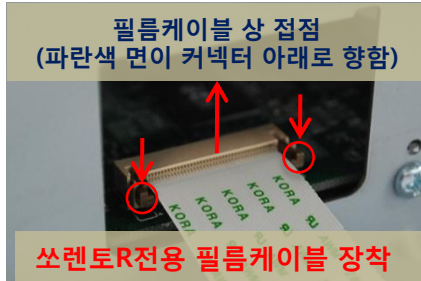
1.4 화살표 방향으로 순정 필름 케이블을 살짝 당겨 오디오로부터 분리 합니다.

필름케이블 상 접점 (파란색 면이 커넥터 아래로 향함)



쏘렌토R전용 필름케이블 장착

1.5 화살표 방향으로 디지털파트에서 제공하는 쏘렌토R 전용 필름케이블을 파란색면이 아래쪽으로 보도록 해서 커넥터 끝까지 수평이 올바르게 장착 합니다.



쏘렌토R전용 필름케이블 장착

1.6 화살표 방향으로 커넥터 양쪽 갈색 고정 고리를 아래로 동시에 눌러 필름케이블을 고정 합니다. 무리한 힘을 가할 시 부러질 수 있으므로 주의 합니다.

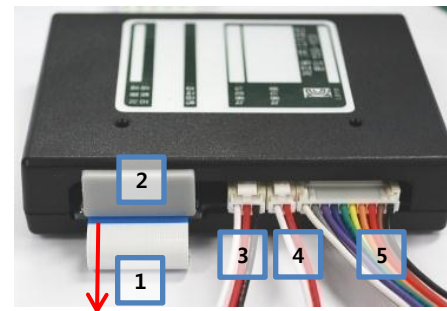
2

트립컴퓨터 장착 및 배선 체결

트립컴퓨터를 오디오에 고정하고 배선을 체결합니다.



필름케이블에는 BAT 상시 전원이 포함되어 있기 때문에 손상 방지를 위해 오디오를 완전히 탈거한 상태에서만 필름케이블을 탈부착 해야 합니다. 필름케이블을 커넥터에 체결할 때 평행으로 완전히 삽입해야 합니다.



필름케이블 하 접점(파란색 면이 커넥터 위로 향함)

1. 필름케이블의 접점 단자면 이 아래로 향하는 방향으로 커넥터 안쪽까지 밀어 넣은 후, 케이블을 앞으로 살짝 밀고 있는 상태에서 플라스틱 장착용 주걱 (헤라) 등의 도구로 후크를 앞쪽으로 누르면서 체결합니다.
2. 필름케이블 풀림 방지 마개를 끼웁니다.
3. 시리얼 통신 케이블을 트립컴퓨터에 연결합니다. 반대편은 내비게이션에 연결 합니다.
4. 핸들 리모컨 케이블을 트립 컴퓨터에 연결 합니다. 반대편은 차량 하네스와 연결 합니다.
5. 마감재에 따라 확장버튼을 지원 할 시에 트립 컴퓨터에 연결 합니다.

매립 마감재 종류에 따라 확장 버튼은 지원하지 않을 수도 있습니다.

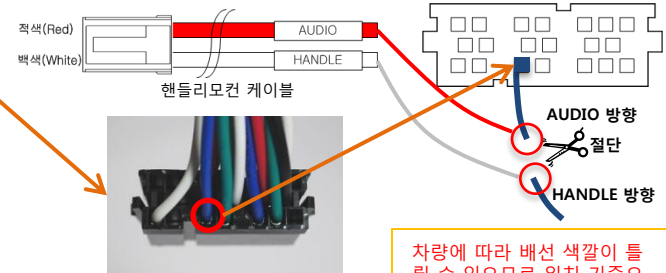
4. 핸들리모컨 배선

1. 오디오 헤드유닛을 탈거합니다.
2. 오디오 후면 커넥터에 꽂혀 있던 하네스 배선 중 "핸들 리모컨(+)" 선을 절단합니다.
3. 동봉되어 있는 2핀 "핸들리모컨 연결 케이블"을 절단한 선에 방향을 맞추어 연결합니다.

핸들리모컨 배선 작업을 하지 않으면 트립 프로그램이 정상 동작 하지 않습니다.



오디오 헤드유닛을 탈거 후 후면에서 바른 모습

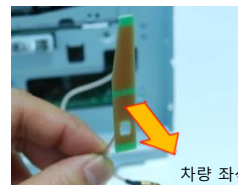


커넥터에 꽂혀 있던 차량 하네스

차량에 따라 배선 색깔이 틀릴 수 있으므로 위치 기준으로 작업 합니다.

5. 블루투스 안테나 장착

1. 블루투스 안테나를 마감재 안쪽 면에 안테나 고정 위치에 부착합니다. 마감재에 정해진 고정 위치가 없을 경우 안테나가 차량 좌석을 바라보는 방향으로 안테나 앞쪽과 옆쪽으로 내비게이션 등 금속성 물체에 최대한 접하지 않는 위치에 양면테이프 또는 실리콘 등으로 부착합니다.
2. 오디오의 블루투스 안테나 케이블의 외부 링을 살짝 당겨서 내부 링이 보이는 상태에서 안테나와 체결합니다.



차량 좌석

금속성 물체에 가리지 않게 좌석을 바라보는 방향



마감재 안쪽 면에 떨어지지 않게 고정



내부 링

외부 링

커넥터의 외부 링을 당겨서 체결

트립컴퓨터 사용설명서

적용 차종 : 쏘렌토R

적용 내비게이션 : 아이나비 R1/R100/R100α/ST100



주의

실제 사용자(운전자)에게 배포해 주십시오.
사용 전 본 설명서의 사용법을 익혀 주시길 바랍니다.

- . 이 기기는 업무용(A급) 전자파적합기기로서 판매자 또는 사용자는 이 점을 주의하시기
바라며, 가정외의 지역에서 사용하는 것을 목적으로 합니다.
- . 반드시 전문 장착점에서 설명서를 숙지하신 후 장착하십시오.
- . 반드시 적용 차량 및 내비게이션 장치에만 장착하십시오.
- . 잘못된 장착에 의한 제품, 내비게이션 장치 및 차량의 손상에 대해서는 책임지지 않습니다.
- . 차량 개조에 의해 차량 제조사가 무상 A/S를 거부하여도 이에 대해서는 책임지지 않습니다.
- . 제품 또는 차량의 사양 변경에 따라 설명서 내용 중 일부가 실제와 다를 수 있습니다.
- . 트립컴퓨터 관련 문의 : 02-2159-1608 cs@digiparts.co.kr



트립 프로그램 화면 구성 및 기능

[전체 화면]



[미니 화면]



- 1** 트립 화면 크기 전환 터치 영역 / 미니 화면의 위치 이동 터치 영역
표시된 영역을 터치하면 전체 화면과 미니 화면이 상호 전환 됩니다.
미니 화면은 1초 이상 터치한 후 드래그 앤드 드롭 방식으로 화면의 위치를 이동시킬 수 있습니다.
- 2** 오디오 터치 버튼부
기존 순정 오디오의 전면 패널 버튼 역할을 합니다.
버튼을 터치하면 해당 기능으로 오디오가 동작합니다.
- 3** 트립 화면 표시 시간 설정 버튼
트립 화면을 표시하는 시간을 설정합니다. 누를 때마다 3sec→5sec→7sec→OFF 로 순환되며 설정됩니다.
OFF 로 설정하면 트립 화면이 항상 표시되어 있습니다.
- 4** 트립 화면 숨기기 버튼
버튼을 터치하면 트립 화면이 사라집니다. 트립 프로그램이 종료되는 것은 아닙니다.
- 5** 현재 시간
현재 시간을 나타냅니다. 내비게이션에서 수신한 GPS 시간입니다. 내비게이션의 GPS 백업배터리가 장시간 주차 또는 노후화로 방전 된 경우, GPS가 수신되기 전에는 시간이 정확하지 않을 수도 있습니다.
- 6** 배터리 전압
차량 배터리의 현재 전압 값을 나타냅니다.
오디오로 입력되는 전압이므로 실제 배터리의 전압과는 다소 차이가 날 수 있습니다.
- 7** CD 삽입 여부 표시 아이콘 / LOAD 버튼
1매 CDP 인 경우는 현재 오디오 내에 CD가 들어 있는 지를 표시합니다.
6매 CDC 인 경우는 LOAD 버튼으로 표시와 기능이 변경됩니다.
장착 시에 차량 오디오 사양에 따라 수동으로 설정을 해야 합니다. 설정 방법은 장착설명서를 참조 하십시오.
- 8** 트립 설정 버튼 - 모델버전 확인/펌웨어 업데이트/오디오 설정
이 버튼을 5초 이상 길게 터치하면 트립컴퓨터의 버전 확인, 펌웨어 업데이트 및 오디오 설정 화면이 나타납니다.
초기 장착 시에 오디오 사양 선택과 트립컴퓨터의 펌웨어 업데이트 시에만 사용합니다.
트립 설정 버튼은 오디오가 OFF인 상태에서만 사용 가능합니다.
펌웨어 업데이트 방법은 장착설명서를 참조 하십시오.



주의

오디오의 사용법은 차량 제조사에서 제공하는 카오디오 사용설명서를 참조 하십시오.

핸들리모컨 사용법 및 차량 연동 기능

● 차량 오디오 모드에 따른 핸들리모컨 버튼 기능

- 차량 오디오가 OFF 이거나 AUX 모드일 때는 핸들리모컨의 일부 버튼이 아래와 같이 동작합니다.
- 핸들리모컨으로 차량 오디오 전원을 끄는 기능은 삭제됩니다.
- 차량 오디오의 전원을 끄고 켜기 위해서는 오디오 전면 패널에 있는 전원 버튼을 사용합니다.

핸들리모컨이 적용된 차량에서만 가능합니다.

핸들리모컨 버튼	AM/FM/CD/USB /IPOD 모드 일 때	AUX 모드 일 때	AUDIO OFF 일 때
MODE	길게(0.8초 이상) : 트립 화면 항상 보기 / 숨기기 짧게(0.8초 미만) : 오디오 모드 선택 / 오디오 전원 켜짐		
SEEK UP	차량 오디오 트랙/파일 /채널 up	DMB 채널 up 오디오 파일 up 비디오 파일 up 지도 확대 (R1, R100α, R100만 해당)	DMB 채널 up 오디오 파일 up 비디오 파일 up 지도 확대 (R1, R100α, R100만 해당)
SEEK DOWN	차량 오디오 트랙/파일 /채널 down	DMB 채널 down 오디오 파일 down 비디오 파일 down 지도 축소 (R1, R100α, R100만 해당)	DMB 채널 down 오디오 파일 down 비디오 파일 down 지도 축소 (R1, R100α, R100만 해당)
VOL UP	오디오 음량 커짐		내비게이션 음량 커짐 (R100α, R100, ST100만 해당)
VOL DOWN	오디오 음량 작아짐		내비게이션 음량 작아짐 (R100α, R100, ST100만 해당)

● 차량 오디오 모드에 따른 내비게이션 내장 스피커 자동 음소거 기능

- 내비게이션의 자체 내장 스피커는 하울링 방지를 위해 아래의 경우에 자동으로 음소거가 됩니다.
- 차량 오디오가 AUX 모드 또는 음성 인식 기능 실행 중 일 때
- 이 기능의 올바른 동작을 위해서는 반드시 내비게이션의 음성 라인 출력을 차량 오디오의 AUX 잭에 연결해야 합니다.
- 이 기능의 올바른 동작을 위해서는 내비게이션의 '환경설정'→'소리설정' 메뉴에서 '외장 스피커 사용', '외장 스피커 자동 조절' 항목을 선택해야 합니다.

● 차량 미동 상태에 따른 내비게이션의 화면 밝기 자동 연동 기능(R100α, R100, ST100만 해당)

- 차량 미동이 꺼지면, 내비게이션의 화면 밝기가 자동으로 어두워 집니다.
- 차량 미동이 꺼지면, 내비게이션의 화면 밝기가 자동으로 밝아 집니다.
- 이 기능의 올바른 동작을 위해서는 내비게이션의 '환경설정'→'화면설정'→'달기 화면설정' 메뉴에서 '차량미동연동' 항목을 선택해야 합니다.